

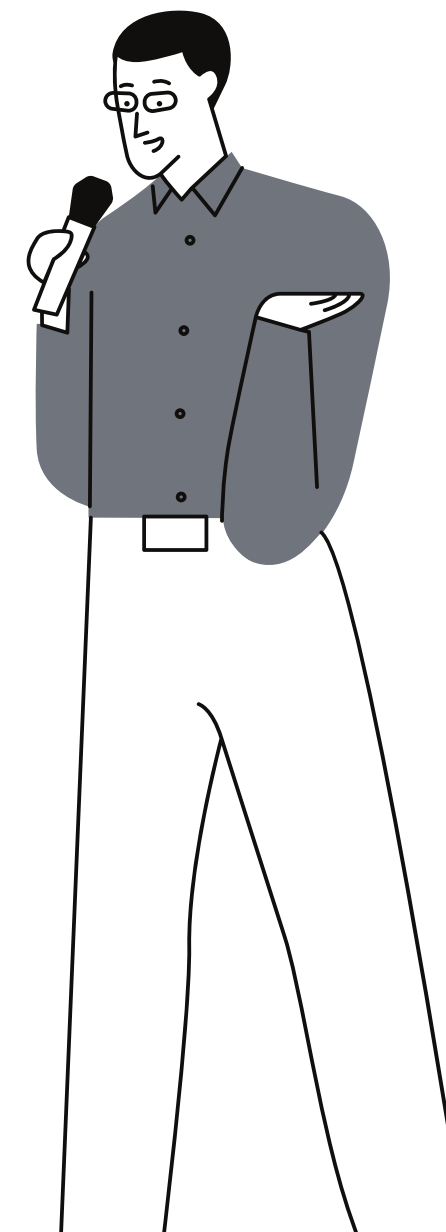
Norvegijos finansinio  
mechanizmo programa  
„Verslo plėtra, inovacijos ir MVĮ“

# Kvietimas LT07-1-EIM-K04 Žalios pramonės inovacijų srityje nuo A iki Ž

## PAREIŠKĖJAI IR PARTNERIAI

Pagal Kvietimą paraiškas gali teikti mažos ir vidutinės įmonės (MVI), esančios privačiais juridiniais asmenimis ir kurios yra įsteigtos Lietuvoje.

Kam gali būti skirtos  
lėšos pagal kvietimą?




! Privatieji juridiniai asmenys – akcinės bendrovės, uždarnosios akcinės bendrovės, individualios įmonės, mažosios bendrijos, kt.

## Netinkami pareiškėjai

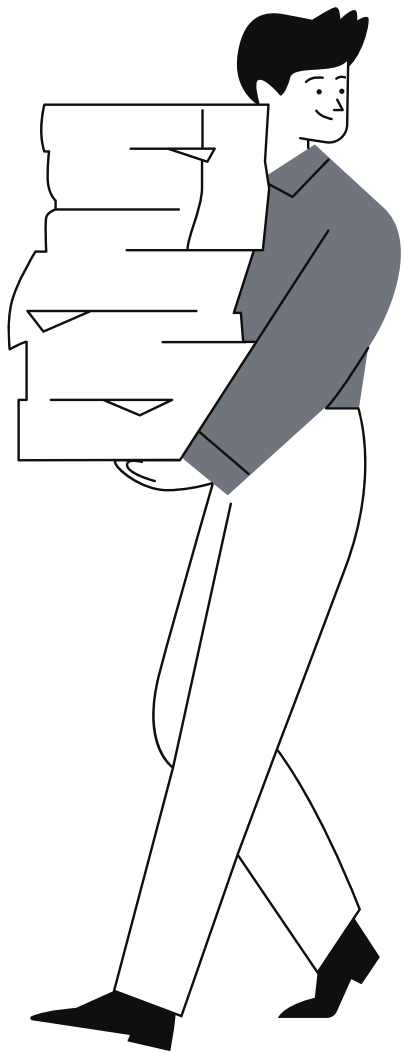
Pareiškėjas laikomas netinkamu, jeigu vykdo veiklą viename iš žemiau nurodytų sektorių:

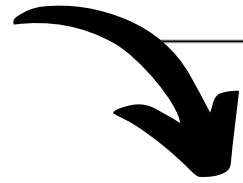
- **plieno sektoriuje;**
- **anglių sektoriuje;**
- **laivų statybos sektoriuje;**
- **sintetinių pluoštų sektoriuje;**
- **transporto sektoriuje, taip pat susijusiai infrastruktūrai;**
- **elektros energijos gamybai, paskirstymui ir infrastruktūrai;**  
*(atsinaujinančių išteklių energijos gamybai skatinti, teikiama pagal Bendrojo bendrosios išimties reglamento 41 str. ir (ar) 43 str.);*
- **turizmo veiklai;**
- **placiajusčio ryšio infrastruktūroms plėtoti;**
- **žemės ūkio produktų perdirbimui ir prekybai, nurodytiems Europos Sąjungos veikimo sutarties I priede;**
- **plastiko sektoriuje, jeigu gaminama produkcija patenka į 2019 m. birželio 5 d. Europos Parlamento ir Tarybos direktyvos (ES) 2019/904 „Dėl tam tikrų plastikinių gaminių poveikio aplinkai mažinimo“ taikymo sritį.**



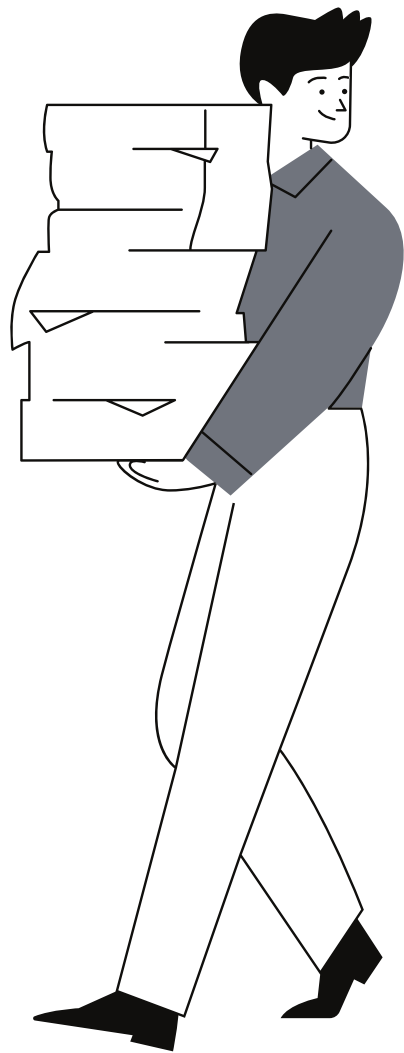
**Transporto sektorius** – tai keleivių vežimas orlaiviais, jūrų transportu, keliais, geležinkeliais ir vidaus vandenimis arba krovinių vežimas samdos pagrindais arba už atlygį; konkrečiai „transporto sektorius“ apima šią statistiniame ekonominės veiklos rūšių klasifikatoriuje NACE 2 red. nustatytą veiklą:

- a) NACE 49: Sausumos transportas ir transportavimas vamzdynais, išskyrus NACE 49.32: Taksi veikla, 49.42: Perkraustymo veikla, 49.5: Transportavimas vamzdynais;
- b) NACE 50: Vandens transportas;
- c) NACE 51: Oro transportas, išskyrus NACE 51.22: Kosmoso transportas.



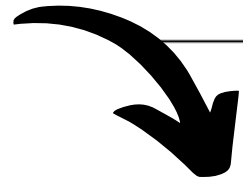


## Netinkami pareiškėjai

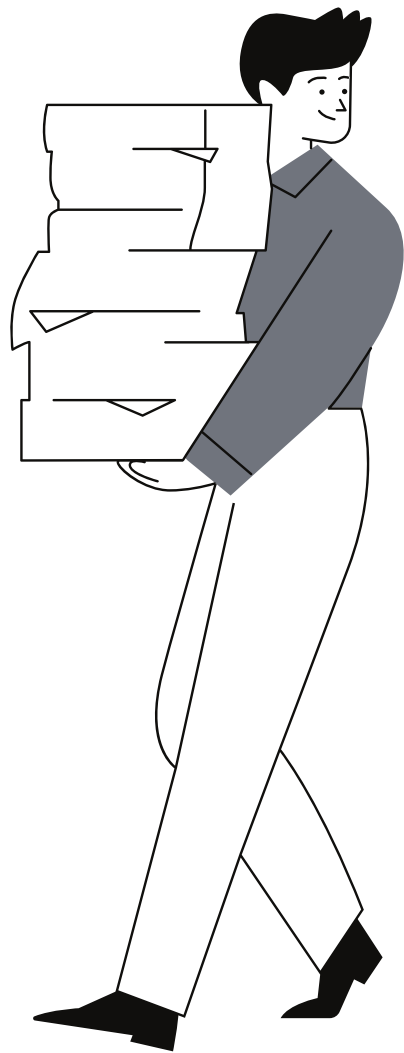


### Pareiškėjas negali vykdyti:

- su eksportu susijusios veiklos trečiosiose šalyse arba valstybėse narėse, t. y. pagalbą, tiesiogiai susijusią su eksportuojamais kiekiais, platinimo tinklo kūrimu bei veikla, arba kitomis einamosiomis išlaidomis, susijusiomis su eksporto veikla;
- veiklos, kuri priklauso nuo to, ar daugiau vartojama vietinių nei importuotų prekių.



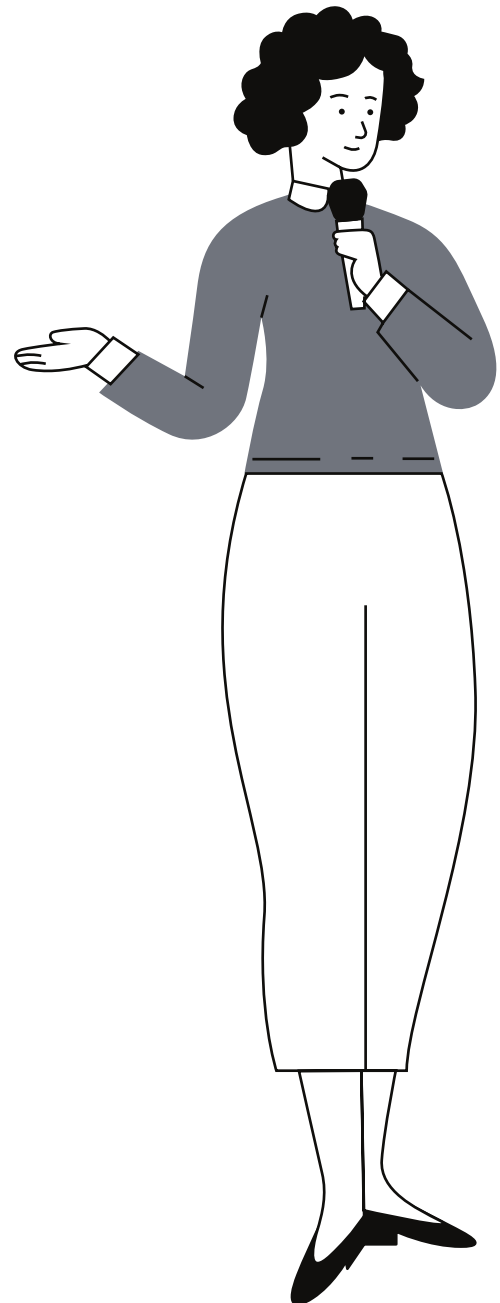
## Netinkami pareiškėjai



### Pagal Kvietimą finansavimas negali būti skirtas pareiškėjui:

- kuris nutraukė tapačią arba panašią veiklą Europos ekonominėje erdvėje per dvejus metus prieš pateikdamas paraišką gauti regioninę investicinę pagalbą arba paraiškos gauti pagalbą pateikimo metu turi konkrečių planų nutraukti tokią veiklą ne vėliau kaip per dvejus metus nuo pradinės investicijos, dėl kurios prašoma pagalbos, pabaigos atitinkamoje vietovėje;
- jeigu pareiškėjo įmonės pagrindinė veikla priskiriama prie statistinio ekonominės veiklos rūšių klasifikatoriaus NACE 2 red. K sekcijos „Finansinė ir draudimo veikla“, arba įmonėms, vykdančioms grupių vidaus veiklą, kurių pagrindinė veikla priskiriama prie statistinio ekonominės veiklos rūšių klasifikatoriaus NACE 2 red. 70.10 klasės „Pagrindinių buveinių veikla“ arba 70.22 klasės „Konsultacinė verslo ir kito valdymo veikla“;
- jei jis yra priskiriamas sunkumų patiriančios įmonės kategorijai;
- nėra sugrąžinęs anksčiau gautos valstybės pagalbos, kuri Europos Komisijos sprendimu pripažinta neteisėta ir nesuderinama su vidaus rinka.

Kas gali būti partneriu?



1

Privatūs juridiniai asmenys registruoti Lietuvoje arba Norvegijoje.


2

Viešieji juridiniai asmenys registruoti Lietuvoje arba Norvegijoje.

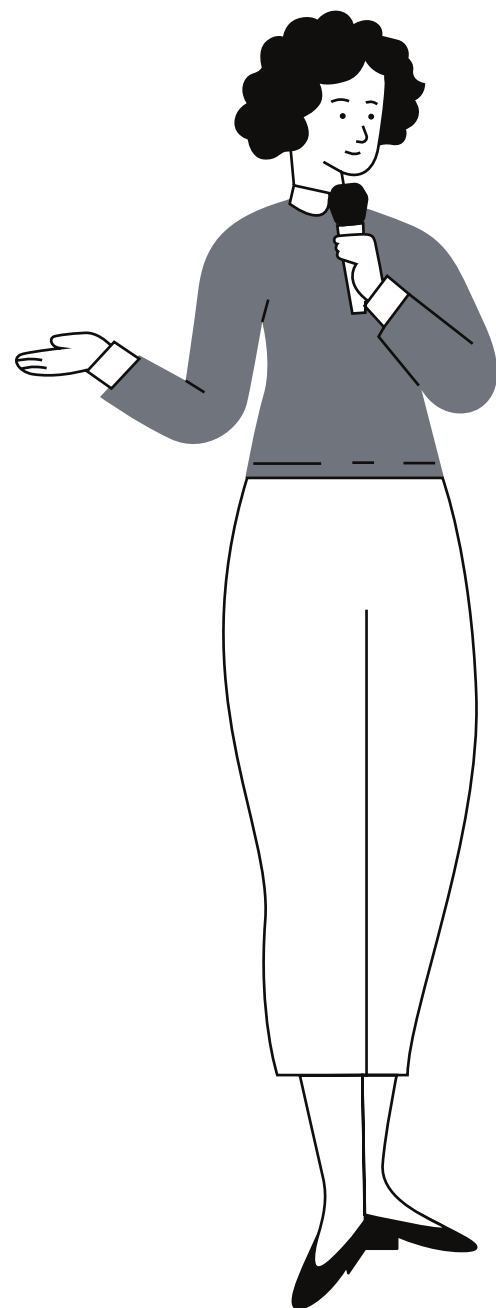


*Partnerystė nėra privaloma, tačiau už partnerystę su Norvegijos subjektu bus galima gauti daugiau naudos ir kokybės balų (atsižvelgiant į partnerystės tipą).*

## ! Viešasis juridinis asmuo laikomas tinkamu partneriu, jeigu vykdo ekonominę veiklą.



Pagal Kvietimą finansavimas bus skiriamas kaip valstybės pagalba ir / ar kaip nereikšminga valstybės pagalba (de minimis). Vadovaujantis 2013 m. gruodžio 18 d. Komisijos reglamentu (ES) Nr. 1407/2013 dėl Sutarties dėl Europos Sąjungos veikimo 107 ir 108 straipsnių taikymo de minimis pagalbai su paskutiniais pakeitimais, padarytais 2020 m. liepos 2 d. Komisijos reglamentu (ES) Nr. 2020/972 ir 2014 m. birželio 17 d. Komisijos reglamentu (ES) Nr. 651/2014, kuriuo tam tikrų kategorijų pagalba skelbiama suderinama su vidaus rinka taikant Sutarties 107 ir 108 straipsnius su paskutiniais pakeitimais, padarytais 2021 m. liepos 23 d. Komisijos reglamentu (ES) Nr. 2021/1237, valstybės pagalba ir de minimis gali būti teikiama tik įmonėms, o įmonė suprantama kaip bet koks ekonominę veiklą vykdomas subjektas (siūlantis / parduodantis prekes ir (ar) paslaugas rinkoje).



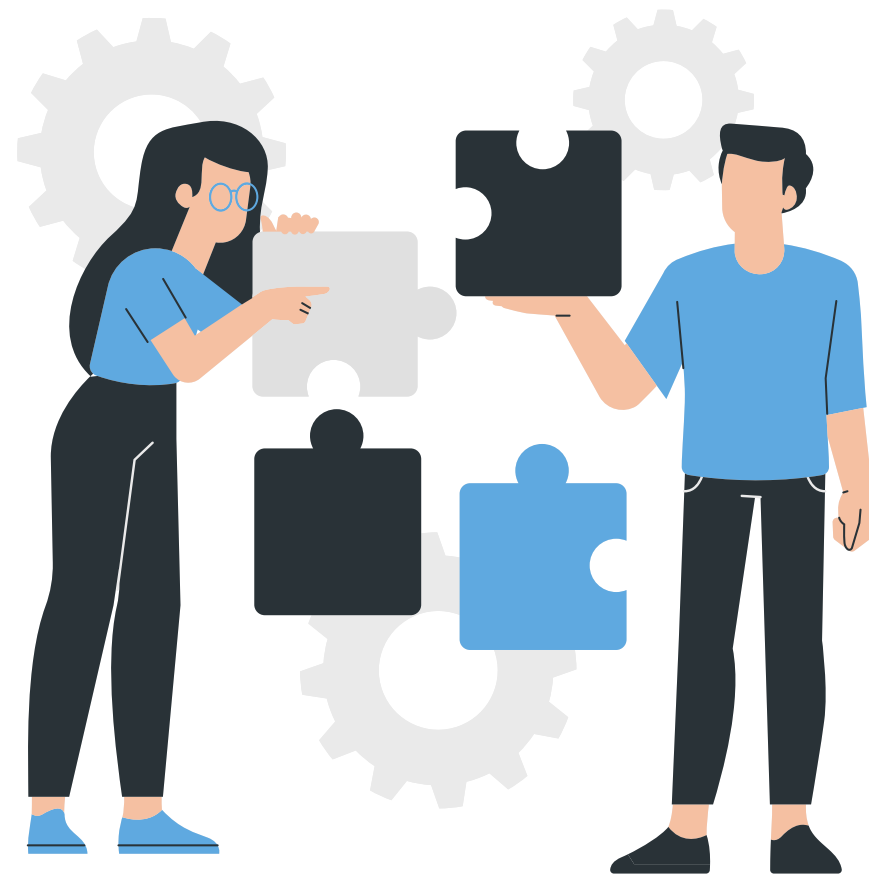
### **Partneris gali vykdyti veiklą visuose sektoriuose, išskyrus veikiančius:**

- žuvininkystės ir akvakultūros sektoriuje, kuriam taikomas Tarybos reglamentas (EB) Nr. 104/2000 (1);
- pirminės žemės ūkio produktų gamyboje;
- žemės ūkio produktų perdirbimo ir prekybos sektoriuje, šiais atvejais:
  - i) kai pagalbos dydis nustatomas pagal iš pirminių gamintojų įsigytų arba atitinkamų įmonių rinkai pateiktų produktų kainą arba kiekį;
  - ii) kai pagalba priklauso nuo to, ar bus iš dalies arba visa perduota pirminiams gamintojams.

### **Partneris negali vykdyti:**

- su eksportu susijusios veiklos trečiosiose šalyse arba valstybėse narėse, t. y. pagalbą, tiesiogiai susijusią su eksportuojamais kiekiais, platinimo tinklo kūrimu bei veikla, arba kitomis einamosiomis išlaidomis, susijusiomis su eksporto veikla;
- veiklos, kuri priklauso nuo to, ar daugiau vartojama vietinių nei importuotų prekių.





## Partnerystė projekte laikoma pagrįsta, kai partneris teikia konsultacijas projekto vykdytojui dėl projekto vykdytojo veiklos neigiamo poveikio aplinkai mažinimo

Partnerystė projekte turi būti 1) **ilgalaikė ir abipusiai naudinga** arba 2) **pagrįsta žiniomis**.

- 1) **ilgalaikė ir abipusiai** naudinga partnerystė apibrėžiama kaip bendradarbiavimas tarp projekto vykdytojo ir partnerio, kuris neapsiriboja vien tik projekto pagal šį kvietimą įgyvendinimu, bet bendradarbiavimas, kuris tęsis ir pasibaigus projektui.
- 2) **pagrįsta žiniomis** partnerystė suprantama kaip ekspertinių žinių perdavimas, konsultacijos ir pan. ir turi atliepti kvietimo tikslą - didinti Lietuvos įmonių konkurencingumą žalios pramonės inovacijų srityje ir sumažinti neigiamą poveikį aplinkai.



*Pirkimai iš projekto partnerio nėra galimi.*

## PARTNERYSTĖS SUTARTIS



- Įgyvendinant projektą su partneriu, partnerystės sutarties projektas turi būti pateiktas kartu su paraiška.
- Projektams, kuriuos nuspręsta finansuoti, pasirašyta partnerystės sutartis teikiama Programos operatoriumi ne vėliau kaip iki projekto įgyvendinimo sutarties pasirašymo dienos.



*Finansavimą, skirtą projektui įgyvendinti, tiesiogiai gauna tik projekto vykdytojas, kuris atsiskaito su partneriais. Partnerių patirtos tinkamos projekto išlaidos yra tinkamos finansuoti, bet jas kompensuoja projekto vykdytojas. Partneriai tiesiogiai finansavimo lėšų negauna. Projekto finansuojamoji dalis partneriams yra stebima ir patikrinama gavus mokėjimo prašymą.*

## **Partnerystės sutartyje turi būti aiškiai išdėstyti:**

- Šalių įsipareigojimai ir teisės projekte:

- o nurodytas kiekvienos šalies finansinis ir dalykinis indėlis į projektą;
- o kokias veiklas vykdys kiekviena šalis;
- o teisės į bendrai sukurtą ar įgytą turtą laikantis finansinės apskaitos principų;
- o projekto rezultatai;
- o šalių atsakomybė;
- o įsipareigojimai laikytis pagrindinių geros partnerystės praktikos taisyklių.

- Jei projektas įgyvendinamas su partneriu iš Norvegijos, vadovaujantis MAFT 292.2 papunkčiu, partnerystės sutartyje turi būti sąlyga, kurioje nurodoma, kuri sutarties šalis pirks ir sumokės už audito paslaugas partnerio iš Norvegijos patirtoms išlaidoms ir užtikrinti, kad audito paslaugų teikėjas būtų kompetentingas tikrinti tokias išlaidas ir patvirtinti, kad partnerio iš Norvegijos patirtos išlaidos atitinka Norvegijoje taikomų reglamentų, teisės aktų ir apskaitos principų reikalavimus.

Liko neatsakyti klausimai? Rašykite į [norwaygrants@mita.lt](mailto:norwaygrants@mita.lt)

**Mokslo, inovacijų ir technologijų agentūra**  
**Norvegijos finansinio mechanizmo grupė**  
**2022 m.**